

Методический анализ результатов ЕГЭ-2017 по ЛИТЕРАТУРЕ (Липецкая область)

1. ХАРАКТЕРИСТИКА УЧАСТНИКОВ ЕГЭ

1.1 Количество участников ЕГЭ по литературе (за последние 3 года)

Таблица 1

Учебный предмет	2015		2016		2017	
	чел.	% от общего числа участников в	чел.	% от общего числа участников	чел.	% от общего числа участников
Литература	168	3,47	248	5,13	241	5,12

1.2 Юношей - 13,69%; девушек - 86,31%

1.3 Количество участников ЕГЭ в регионе по категориям

Таблица 2

Всего участников ЕГЭ по предмету	241
Из них: выпускников текущего года, обучающихся по программам СОО	215 (89,21%)
выпускников текущего года, обучающихся по программам СПО	1 (0,41%)
выпускников прошлых лет	25 (10,37%)

1.4 Количество участников по типам ОО

Таблица 3

Всего участников ЕГЭ по предмету	215
Из них:	142 (84,52%)
– выпускники СОШ	16 (9,52%)
– выпускники СОШ с УИОП	34 (20,24%)
– выпускники лицеев	23 (13,69%)
– выпускники ОСОШ	()

1.5 Количество участников ЕГЭ по предмету по АТЕ региона

Таблица 4

АТЕ	Количество участников ЕГЭ по учебному предмету	% от общего числа участников в регионе
Липецкий район	7	2,90%
Воловский район	7	2,90%
Грязинский район	5	2,07%

Данковский район	3	1,24%
Добровский район	3	1,24%
Долгоруковский район	2	0,83%
Добринский район	3	1,24%
Елецкий район	2	0,83%
Задонский район	3	1,24%
Измалковский район	2	0,83%
Краснинский район	1	0,41%
Лебедянский район	5	2,07%
Лев-Толстовский район	2	0,83%
Становлянский район	5	2,07%
Тербунский район	4	1,66%
Усманский район	3	1,24%
Хлевицкий район	3	1,24%
Чаплыгинский район	2	0,83%
г. Елец	12	4,98%
г. Липецк	167	69,29%

ВЫВОД о характере изменения количества участников ЕГЭ по предмету. Несмотря на незначительное сокращение количества учащихся, сдающих литературу, по сравнению с прошлым годом, наблюдается положительная динамика изменения количественного состава участников в ряде муниципалитетов.

2. КРАТКАЯ ХАРАКТЕРИСТИКА КИМ ПО ПРЕДМЕТУ

В экзаменационную модель 2017 года не было внесено каких-либо принципиальных изменений в сравнении с экзаменационной моделью прошлого учебного года. Отбор литературного материала учитывал распределение заданий по определённым содержательным блокам. Группировка текстов осуществлялась на основе принципа историко-литературной периодизации. Все задания в основном были четко и конкретно сформулированы, понятны, не допускали двойного интерпретирования. Они в полной мере позволяли экзаменуемым продемонстрировать свои знания отечественной литературы и культурного контекста.

В каждый вариант КИМ были включены различные по уровню сложности задания, выполнение которых выявляло степень усвоения участниками ЕГЭ основных элементов содержания различных разделов курса. Содержание и структура экзаменационной работы давали возможность проверить знание выпускниками истории и теории литературы, а также необходимый комплекс умений по предмету: анализа и интерпретации художественного текста, поиска вариантов для сопоставления литературных явлений и фактов, написания аргументированного ответа на проблемный вопрос и т.п.

Структура КИМ ЕГЭ в 2017 г. была представлена двумя частями со сквозной нумерацией заданий и включала в себя 17 заданий, различающихся формой и уровнем сложности.

В части 1 проверялось умение выпускников определять основные элементы содержания и художественной структуры изученных произведений

(тематика и проблематика, герои и события, художественные приемы, различные виды тропов и т.п.), и рассматривать конкретные литературные произведения во взаимосвязи с материалом курса.

Часть 1 включала в себя два комплекса заданий. Первый комплекс заданий относился к фрагменту эпического, или лироэпического, или драматического произведения: 7 заданий с кратким ответом (1–7), требующих написания слова(словосочетания) или последовательности цифр, и 2 задания с развернутым ответом в объеме 5–10 предложений (8, 9). Второй комплекс заданий относится к лирическому произведению: 5 заданий с кратким ответом (10–14) и 2 задания с развернутым ответом в объеме 5–10 предложений (15, 16).

Общая структура части 1 была подчинена задаче широкого содержательного охвата литературного материала. Художественные тексты, предлагаемые для анализа, позволяли проверить не только знание выпускниками конкретных произведений, но и способность анализировать текст с учетом его жанровой принадлежности. Два задания (9,16) предполагали выход в широкий литературный контекст (обосновать связи данного художественного текста с другими произведениями по указанным в заданиях аспектам сопоставления) и позволяли обеспечить дополнительный охват содержания проверяемого литературного материала: выявить место и роль эпизода (сцены) в общей структуре произведения (анализ фрагмента), раскрыть сюжетно-композиционные, образно-тематические и стилистические особенности анализируемого текста, обобщить свои наблюдения с выходом в литературный контекст.

Оценивание заданий с развернутым ответом производилось по следующим критериям: (для заданий 7,15) глубина приводимых суждений и убедительность аргументов (3 балла) и следование нормам речи (1 балл), (для заданий 9,16) включение произведения в литературный контекст (4 балла).

Часть 2 работы требовала от участников ЕГЭ написания развернутого сочинения на литературную тему. Выпускнику были предложены 3 вопроса (17.1–17.3), охватывающих важнейшие этапы отечественного историко-литературного процесса: 17.1 – по произведениям древнерусской литературы, классики XVIII в. и первой половины XIX в.; 17.2 – по произведениям второй половины XIX в.; 17.3 – по произведениям XX в. Выпускник должен дать ответ в форме сочинения, обосновывая свои суждения обращением к тексту произведения. Работа такого типа предоставляла выпускнику возможность показать свое отношение к проблемам, поднимаемым писателем, понимание художественного своеобразия произведения в его жанрово-родовой специфике.

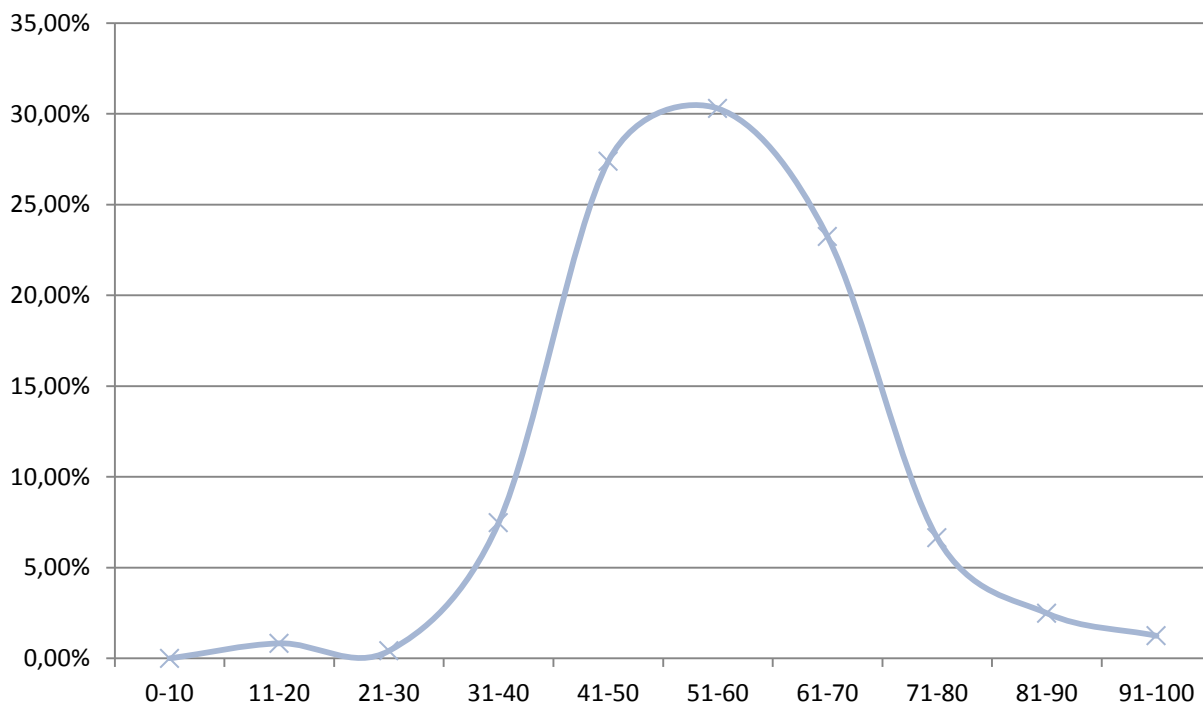
Оценка сочинения части 2 производилась по следующим критериям: глубина раскрытия темы сочинения и убедительность суждений (3 балла), уровень владения теоретико-литературными понятиями (2 балла), обоснованность привлечения текста произведения (3 балла), композиционная

цельность и логичность изложения (3 балла), следование нормам речи (3 балла).

3. ОСНОВНЫЕ РЕЗУЛЬТАТЫ ЕГЭ ПО ПРЕДМЕТУ

3.1 Диаграмма распределения участников ЕГЭ по учебному предмету по тестовым баллам в 2017 г.

Литература



3.2 Динамика результатов ЕГЭ по предмету за последние 3 года

Таблица 5

	Субъект РФ		
	2015 г.	2016 г.	2017 г.
Не преодолели минимального балла	4	3	3
Средний балл	60,45	58,30	56,14
Получили от 81 до 100 баллов	15	13	9
Получили 100 баллов	1	1	2

3.3. Результаты по группам участников экзамена с различным уровнем подготовки:

А) с учетом категории участников ЕГЭ

Таблица 6

	Выпускники текущего года, обучающиеся по программам СОО	Выпускники текущего года, обучающиеся по программам СПО	Выпускники прошлых лет
Доля участников, набравших балл ниже минимального	1,19%	0,00%	0,41%
Доля участников, получивших тестовый балл от минимального балла до 60 баллов	72,62%	5,56%	7,47%
Доля участников, получивших от 61 до 80 баллов	41,07%	0,00%	1,24%
Доля участников, получивших от 81 до 100 баллов	5,36%	0,00%	0,00%
Количество выпускников, получивших 100 баллов	2	0	0

Б) с учетом типа ОО

Таблица 7

	СОШ	СОШ с УИОП	Гимназии	Лицей	ОСОШ
Доля участников, набравших балл ниже минимального	1,53%	0,00%	0,00%	0,00%	
Доля участников, получивших тестовый балл от минимального балла до 60 баллов	65,65%	62,50%	35,29%	60,87%	
Доля участников, получивших от 61 до 80 баллов	30,53%	37,50%	47,06%	30,43%	
Доля участников, получивших от 81 до 100 баллов	2,29%	0,00%	14,71%	4,35%	
Количество выпускников, получивших 100 баллов	0	0	1	1	

В) Основные результаты ЕГЭ по предмету в сравнении по АТЕ

Таблица 8

Наименование АТЕ	Доля участников, набравших балл ниже минимального	Доля участников, получивших тестовый балл от минимального балла до 60 баллов	Доля участников, получивших от 61 до 80 баллов	Доля участников, получивших от 81 до 100 баллов	Количество выпускников, получивших 100 баллов
---------------------	---	---	--	---	--

Липецкий район	16,67%	33,33%	50,00%	0,00%	0
Воловский район	14,29%	57,14%	28,57%	0,00%	0
Грязинский район	0,00%	20,00%	80,00%	0,00%	0
Данковский район	0,00%	66,67%	33,33%	0,00%	0
Добровский район	0,00%	66,67%	33,33%	0,00%	0
Долгоруковский район	0,00%	33,33%	0,00%	33,33%	1
Добринский район	0,00%	66,67%	33,33%	0,00%	0
Елецкий район	0,00%	50,00%	50,00%	0,00%	0
Задонский район	0,00%	33,33%	66,67%	0,00%	0
Измалковский район	0,00%	100,00%	0,00%	0,00%	0
Краснинский район	0,00%	0,00%	100,00%	0,00%	0
Лебедянский район	0,00%	0,00%	100,00%	0,00%	0
Лев-Толстовский район	0,00%	100,00%	0,00%	0,00%	0
Становлянский район	0,00%	50,00%	50,00%	0,00%	0
Тербунский район	0,00%	50,00%	50,00%	0,00%	0
Усманский район	0,00%	66,67%	33,33%	0,00%	0
Хлевенский район	0,00%	33,33%	66,67%	0,00%	0
Чаплыгинский район	0,00%	50,00%	0,00%	50,00%	0
г. Елец	0,00%	50,00%	40,00%	10,00%	0
г. Липецк	0,00%	66,18%	28,68%	4,41%	1

3.4 Выделение перечня ОО, продемонстрировавших наиболее высокие результаты ЕГЭ по предмету: выбирается от 5 до 15% от общего числа ОО в субъекте РФ, в которых

- доля участников ЕГЭ, **получивших от 81 до 100 баллов** имеет **максимальные значения** (по сравнению с другими ОО субъекта РФ).
доля участников ЕГЭ, **не достигших минимального балла**, имеет **минимальные значения** (по сравнению с другими ОО субъекта РФ)

Таблица 9

Название ОО	Доля участников, получивших от 81 до 100 баллов	Доля участников, получивших от 61 до 80 баллов	Доля участников, не достигших минимального балла
Муниципальное бюджетное общеобразовательное учреждение средняя школа №61 имени М.И.Неделина г.Липецка	0%	17%	0%
Муниципальное бюджетное общеобразовательное учреждение лицей №66 имени Героя Советского	0%	17%	0%

Союза С.П.Меркулова г.Липецка			
Муниципальное автономное общеобразовательное учреждение гимназия № 69 имени С. Есенина г. Липецка	0%	57%	0%
Муниципальное бюджетное общеобразовательное учреждение средняя общеобразовательная школа №70 г.Липецка	0%	14%	0%

ВЫВОД о характере изменения результатов ЕГЭ по предмету

Единый государственный экзамен в 2017 г. по литературе сдавали 241 человек (в 2016 г. - 248 человек, в 2015 г. – 168 человек). По сравнению с 2015, 2016 годами наблюдается отрицательная динамика среднего балла. Так, относительно 2015 года произошло падение показателей на 4,31, а относительно 2016 года – на 2,16. В 2017 году средний балл составил 56,14. Уменьшилось по сравнению с прошлым годом и количество экзаменовавшихся, получивших более 80 баллов – 9 человек (5,36 %), в 2016 году их было 13 человек (4,68 %), в 2015 г. – 15 человек (9,2 %). Большинство учащихся (более 70%) получили за экзаменационную работу до 60 баллов. На фоне падения общей результативности ЕГЭ по литературе произошло увеличение количества учащихся, которым удалось набрать 100 баллов по предмету. Так, в 2017 году высшего балла удостоилось 2 человека, хотя в предыдущие годы таковых учеников было по одному.

Следовательно, можно констатировать, что при общем незначительном изменении численного состава учащихся, которые выбирают ЕГЭ по литературе, в текущем году произошли явные изменения общих показателей результативности выполнения заданий экзаменационной работы, что объясняется рядом факторов и тенденций, имеющих место в социуме в целом и системе образования в частности.

4. АНАЛИЗ РЕЗУЛЬТАТОВ ВЫПОЛНЕНИЯ ОТДЕЛЬНЫХ ЗАДАНИЙ ИЛИ ГРУПП ЗАДАНИЙ

Статистика по выполнению заданий части I (базовый уровень сложности)

Таблица 10

Предмет	(общая статистика)		(открытый вариант)	
	0 баллов (%)	1 балл (%)	0 баллов (%)	1 балл (%)
Задание 1	12,09	87,91	0	100
2	6,98	93,02	28,57	71,43
3	4,65	95,35	0	100
4	79,07	20,93	71,43	28,57
5	6,51	93,49	0	100

6	5,58	94,42	0	100
7	6,98	93,02	14,29	85,71
10	2,79	97,21	14,29	85,71
11	5,58	94,42	0	100
12	4,19	95,81	14,29	85,71
13	39,53	60,47	42,86	57,14
14	10,70	89,30	28,57	71,43

Как видно из таблицы, наибольшее затруднения у всех выпускников, а также тех, кто выполнял задания открытого варианта, вызвало 4 задание, проверяющее умение устанавливать соответствие между героями и их характеристиками. Также достаточно высок процент учащихся, которые не смогли справиться с 13 заданием. Оно позволяло проверить умение выпускников анализировать средства художественной выразительности, используемые автором в лирическом произведении. С остальными заданиями выпускники 2017 года справились на высоком и допустимом уровнях.

Анализ результатов ЕГЭ по литературе в 2017 г. показал, что, как и прежде, задания, требующие ёмкого, лаконичного ответа на поставленный вопрос (8,9,15,16), представляют трудность для экзаменуемых, не всегда умеющих соединить в своем кратком ответе четкую конкретность изложения и глубину понимания.

Оценка выполнения заданий 8 и 15, требующих написания развёрнутого ответа в объёме 5–10 предложений, учитывала глубину приводимых суждений и убедительность аргументов. Экзаменуемый должен был дать прямой связный ответ на вопрос, опираясь на авторскую позицию; при необходимости сформулировать свою точку зрения; убедительно обосновать свои тезисы; подтвердить мысли текстом; не подменять анализ пересказом; не допускать фактических ошибок и неточностей, следовать нормам речи. Далеко не все участники экзамена с этим справились, что обусловлено недостаточным знанием текста произведения.

В 2017 году по первому критерию 0 баллов при выполнении задания 8 получили 4,62% учащихся, в 2016 году – 12,50%, 2015 году – 5,33%. По первому критерию 0 баллов при выполнении задания 15 получили 3,72% учащихся, в 2016 году - 8,47%, в 2015 году - 4,14%. Анализ результатов выполнения аналогичных заданий открытого варианта позволяет увидеть, что все выпускники справились с различной степенью результативности с заданием 8 (в работах выпускников были названы черты характера Чичикова, которые проявились во время краткого общения героя с Иваном Антоновичем и Собакевичем), однако 14,29% учащихся получили 0 баллов по первому критерию при выполнении задания 15 (учащимся не удалось прокомментировать связь образа кораблика и основной мысли текста В.Н.Соколова «Студеный май. Еще на ветках зябли»). По второму критерию при выполнении задания 8 0 баллов получили 43,26% учащихся, в 2016 году - 46,77%, в 2015 году - 29,59%, при выполнении задания 15 – 50,25 учащихся, в 2016 году - 43,55%, в 2015 году - 31,36%, что по-прежнему свидетельствует об ухудшающейся речевой грамотности выпускников. Вторым критерий также оказался весьма сложным для учащихся, выполнявших задания открытого варианта: 71,43% учащихся получили 0 при

выполнении задания 8, чуть лучше ситуация выглядит с 15 заданием, так как 0 баллов 42,86% учащихся не справились с данным критерием.

Не меньшую трудность представляли и задания 9 и 16, которые были нацелены на привлечение широкого литературного контекста (обоснование связи данного художественного произведения с другими по указанному в задании аспекту сопоставления). Оценка выполнения заданий 9 и 16, требующих написания развернутого ответа в объеме 5–10 предложений и представляющих собой контекстный анализ, учитывала умение включить произведение в литературный контекст и убедительность приведенных аргументов. Выполняя эти задания, экзаменуемый самостоятельно должен был подобрать для контекстного сопоставления два произведения разных авторов, а также ответить на вопрос, указать названия двух произведений и их авторов, аргументировано обосновать выбор каждого произведения и убедительно сопоставить эти произведения с предложенным текстом в заданном направлении анализа, не искажая авторской позиции и не допуская фактических ошибок. Задания 9 и 16 оценивались по одному критерию: «Включение произведения в литературный контекст и убедительность аргументов». За успешное выполнение каждого из заданий 9 и 16 экзаменуемый получал максимально по 4 балла.

В 2017 г. за задание 9 максимальный балл получили 7,44% учащихся, в 2016 году - 5,24 %, в 2015 году - 11,24%; за задание 16 – 5,12%. 28,57% учащихся, выполнявших задания открытого варианта, получили максимальный балл за задание 9 (они правильно привели примеры произведений, в которых были критически изображены чиновники, и сопоставили их с предложенным отрывком поэмы «Мертвые души» Н.В.Гоголя), а с заданием 16 никому не удалось справиться на максимальный балл (выпускники не смогли на должном уровне произвести сопоставление творчества иных поэтов в заданном направлении анализа со стихотворением В.Н.Соколова «Студеный май. Еще на ветках зябли» - тема расставания с прошлым).

Три балла за задание 9 получил 21,40% учащихся, в 2016 году - 16,53 %, в 2015 году - 31,36%; за задание 16 – 17,67%. 14,29% учащихся, выполнявших задания открытого варианта, получили 3 балла за задание 9, на аналогичный балл с 16 заданием не смог справиться ни один учащийся.

Два балла за задание 9 получили 46,98% учащихся в 2016 году - 42,34 %, в 2015 году - 31,36%; за задание 16 – 43,26%. 14,29% учащихся, выполнявших задания открытого варианта, получили 2 балла за задание 9, аналогичным образом с заданием 16 справились 57,14% учащихся.

Один балл за задание 9 получили 13,49% учащихся, в 2016 году - 14,52 %, в 2015 году - 14,20%; за задание 16 – 18,60%. 14,29% учащихся, выполнявших задания открытого варианта, получили 1 балл за оба задания.

Не справились с заданием 10,70% учащихся, в 2016 году - 21,37 %, в 2015 году - 11,83%; не справились с заданием 16 15,35% учащихся. 42,86% учащихся, выполнявших задания открытого варианта, не справились с заданием 9, не выполнили задание 16 28,57% учащихся.

Как показывают статистические данные, большая часть экзаменуемых в целом справилась с предложенными заданиями, хотя и получила не слишком высокие баллы (в основном – 1-2). В целом, статистика свидетельствует о том, что за задания 8,9,15,16 было выставлено немного высоких оценок (4 балла), в основном это были оценки в 0, 1, 2, 3 балла. Цифровые данные представлены в таблице.

Статистика по выполнению заданий части I(повышенный уровень сложности)

Таблица 11

Предмет	(общая статистика)					(открытый вариант)				
	0 балло в (%)	1 балл(%)	2 балл а (%)	3 балл а (%)	4 балл а (%)	0 балло в (%)	1 балл(%)	2 балл а (%)	3 балл а (%)	4 балл а (%)
8 К-1	4,65	38,60	41,86	14,88		0	71,43	0	28,57	
8 К-2	43,26	56,74				71,43	28,57			
9	10,70	13,49	46,98	21,40	7,44	42,86	14,29	14,29	28,57	0
15 К-1	3,72	43,72	40	12,56		14,29	28,57	28,57	28,57	
15 К-2	50,23	49,77				42,86	57,14			
16	15,35	18,60	43,26	17,67	5,12	28,57	14,29	57,14	0	0

Задание 17.1-3 в 2017 году, как и в прошлые годы, оценивалось по 5 критериям: глубина раскрытия темы сочинения и убедительность суждений; уровень владения теоретико-литературными понятиями; обоснованность привлечения текста произведения; композиционная цельность и логичность изложения; следование нормам речи. Среди пяти критериев, по которым оценивается сочинение, первый критерий (содержательный аспект) является главным. Максимальный балл за выполнение задания 17.1-3 – 14 баллов.

Оценка выполнения заданий 17.1–17.3, требующих написания развёрнутого аргументированного ответа в жанре сочинения объёмом не менее 200 слов, учитывала все критерии, но преимущественное внимание уделялось первому критерию. В уровневой структуре первого критерия был сделан акцент на умение выявлять авторскую позицию и формулировать собственную точку зрения.

В 2017 году учащимся были предложены следующие темы сочинений:

17.1. Почему мир провинциального дворянства так же, как и высший свет, наскучил Онегину? (По роману А.С.Пушкина «Евгений Онегин»).

17.2. Каковы причины и последствия «обломовщины»? (По роману И.А. Гончарова «Обломов»).

17.3. Как в пьесе А.П. Чехова «Вишневый сад» раскрывается тема времени?

Проверка и оценивание задания 17.1-17.3 с очевидностью показали не очень хорошее знание текстов художественных произведений и весьма поверхностное их понимание.

В основном это проявилось в рамках 1,2,3 критериев – «Глубина раскрытия темы сочинения и убедительность суждений», «Обоснованность

привлечения текста произведения», «Уровень владения теоретико-литературными понятиями».

Анализ заданий 17.1-17.3 показывает, что 0 баллов по первому, основному критерию «Глубина раскрытия темы сочинения и убедительность суждений» получили 22,33% учащихся, в 2016 году - 12,10 %, в 2015 году - 17,75%. 14, 29% учащихся, выполнявших задания открытого варианта, не справились с первым критерием.

Один балл был выставлен 36,60% учащихся, в 2016 году - 29,44%, в 2015 году - 24,26%. Аналогичный балл по открытому варианту получили 42,86% учащихся.

Два балла получили 29,77% учащихся, в 2016 году - 47,98 %, в 2015 году - 42,20%. 29,57% учащихся, выполнявших задания открытого варианта, получили два балла по первому критерию.

Три балла получили 9,30% учащихся, в 2016 году - 10,48 %, в 2015 году - 14,79%. Аналогичный балл по открытому варианту получили 14,29% учащихся.

Сравнительно-сопоставительный анализ результатов показывает, что в 2017 году выпускников, получивших невысокие баллы за задание 17.1-17.3 примерно такое же, как и в прошлые годы, не повысилось существенно и качество сочинений. Очевидно, что сочинение, как и в прошлые годы, остаётся достаточно трудным типом задания для определённой части экзаменуемых по литературе. Поэтому написание сочинения в качестве допуска к ЕГЭ необходимо дополнить систематической, постоянной работой в этом направлении, поскольку практика с очевидностью доказала необходимость и важность такой формы обучения.

Цифровые данные представлены в таблице.

Статистика по выполнению заданий части 2 (высокий уровень сложности)

Таблица 12

Предмет	(общая статистика)					(открытый вариант)				
	0 балло в (%)	1 балл(%)	2 балла (%)	3 балла (%)	4 балла (%)	0 балло в (%)	1 балл(%)	2 балла (%)	3 балла (%)	4 балла (%)
17.1-3 К-1	22,33	38,60	29,77	9,30		14,29	42,86	28,57	14,29	
17.1-3 К-2	25,12	46,96	27,91			14,29	42,86	42,86	0	
17.1-3 К-3	28,37	35,35	26,05	10,23		14,29	42,86	42,86	0	
17.1-3 К-4	26,51	27,91	33,49	12,09		14,29	28,57	42,86	14,29	
17.1-3 К-5	22,76	22,33	46,98	7,91		28,57	42,86	14,29	14,29	

ВЫВОДЫ:

Как показали результаты ЕГЭ, основные компоненты содержания обучения литературе освоило большинство выпускников Липецкой области, выбравших ЕГЭ по литературе, что даёт основание считать подготовку по литературе в регионе в целом удовлетворительной. Средний экзаменационный балл по региону составляет 56,14. По литературе из 241 участника только 3 человека не преодолели установленный Рособрнадзором минимум баллов, 11 человек получили 80 баллов и выше. 2 (два) участника ЕГЭ получил 100 баллов.

2) Элементы содержания, умения и виды деятельности, усвоение которых школьниками региона в целом можно считать достаточным: владение навыками осознанного, чтения художественных произведений разных жанров и понимание их основного содержания (задания 8, 9, 15, 16); способность к различным видам пересказа (задание 17.1–17.3); умение анализировать текст (задания 8,15) и вписывать его в литературный, исторический и культурный контекст (9,16); способность делать письменные интерпретации художественного произведения (8, 9, 15, 16, 17.1–17.3); умение выявлять языковые средства художественной образности (8, 9, 15, 16, 17.1–17.3). Как и в прошлые годы, экзаменуемые с различной степенью успешности сумели продемонстрировать владение читательской эрудицией, то есть знание содержания программных школьных произведений, умение понимать их тему, идею; владение литературоведческой компетенцией – знание теоретико-литературного материала, умение анализировать произведения разных родов и жанров; владение коммуникативной компетенцией – умение понимать текст и создавать собственное письменное высказывание. Как отрицательную тенденцию следует отметить более низкое, чем в прошлые годы, качество выполнения заданий, требующих анализа и интерпретации лирического текста. Одна из причин связана с тем, что были представлены авторы, знакомство с творчеством которых не проходит в должной мере в образовательном учреждении.

3) Элементы содержания, умения и виды деятельности, усвоение которых школьниками региона в целом нельзя считать достаточным: выявление авторского замысла и различных средств его воплощения; определение мотивов поступков героев и сущности реализованного в сюжете и композиции конфликта; способность определять роль образных средств в раскрытии идейно-тематического содержания произведения (17.1–17.3) Особые трудности, как и в прошлые годы, вызвали у выпускников следующие темы сочинений:

- требующие осознанных литературоведческих знаний;
- предполагающее анализ и интерпретацию большого эпического или драматического произведения со сложным сюжетом, большим количеством действующих лиц и с неоднозначной социально-исторической или нравственно-философской авторской идеей;
- ориентированные на использование широкого литературного, культурного, исторического контекста.

4) Основные недостатки сочинений:

Слабое, поверхностное знание литературных произведений - сюжетно-композиционной организации, образной системы, (отсюда встречающееся в нескольких сочинениях утверждение, что «Осип любит своего хозяина»);

Неумелое или недостаточное использование в процессе анализа даже общеизвестного понятийно-терминологического аппарата (отсюда встречающееся в сочинениях утверждение, что «Евгений Онегин – маленький человек своего времени»);

Косноязычие, неумение четко, точно и кратко излагать свои, подчас, интересные, оригинальные и правильные мысли;

Неспособность вписать литературное произведение в литературный, культурный, исторический контекст;

Незнание необходимых текстов наизусть, отсюда отсутствие цитат или неправильное цитирование.

5. РЕКОМЕНДАЦИИ:

организовать целенаправленную, постоянную работу по освоению учащимися отечественной словесности, акцентируя внимание, прежде всего, на ее нравственном смысле;

учителям-словесникам следует включать в учебную работу (как фрагмент урока и как домашнее задание), наряду с прочими, письменные задания небольшого объема, требующие точности в выражении мысли, четкой конкретности изложения и глубины понимания проблемы;

необходимо формировать навыки анализа и интерпретации художественного текста, сопоставительно-аналитические умения, разработав для этого систему локальных заданий;

следует рассматривать конкретные произведения в широком контексте, для чего необходимо включить в процесс историко-теоретического изучения литературы, прежде всего, исторический, культурологический и философский аспекты;

изучение истории литературы и отдельных произведений сочетать с комплексом теоретико-литературных понятий, активно использовать их при анализе литературного материала;

различными способами (традиционными и нетрадиционными) провоцировать интерес к чтению, формировать навыки читательской деятельности, используя современные технологии (электронная книга, аудиокнига, просмотр в записи спектаклей и фильмов на сюжеты русской литературы с последующим обсуждением) и способствовать включению литературного произведения в культурное сознание ученика;

вернуться к таким традиционным формам работы, как заучивание наизусть, выразительное чтение и подробный пересказ, связывая их с развитием устной и письменной монологической речи;

активно и планомерно включать литературу в систему внеклассной работы (литературные викторины и конкурсы, школьные олимпиады и

литературные клубы, творческие лаборатории и школьные спектакли, посещение театра и т.д.)

следует конкретизировать критерии, так как широкая вариативность оценивания («и/или») размывает границы между 1 и 2, 2 и 3 баллами и провоцирует разночтения и последующую неоднозначную оценку одной и той же работы.

6. СОСТАВИТЕЛИ ОТЧЕТА (МЕТОДИЧЕСКОГО АНАЛИЗА ПО ПРЕДМЕТУ):

Организация: Областное казенное учреждение «Центр мониторинга и оценки качества образования Липецкой области»

<i>Ответственный специалист, выполнявший анализ результатов ЕГЭ по предмету, ФИО</i>	<i>Место работы, должность, ученая степень, ученое звание</i>	<i>Принадлежность специалиста к региональной ПК по предмету</i>
Ситникова Наталья Николаевна	МБОУ СОШ №46 г. Липецка, учитель русского языка и литературы, к.ф.н.	Заместитель председателя предметной комиссии по литературе